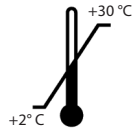


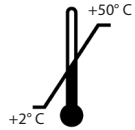
Stockage



+2 à +30 °C : conserver les tests DrugWipe uniquement dans cette plage de températures.

Des conditions de conservation inappropriées risquent d'endommager le test, par exemple en cas de gel ou de températures trop élevées.

Utilisation



+2 à +50 °C : utiliser les tests DrugWipe dans cette plage de températures.

En cas d'utilisation sous la pluie ou la neige, protéger le test DrugWipe 6 S de l'humidité.

Jeter les tests usagés ou périmés. Respecter les réglementations locales concernant le traitement des déchets.

Contrôle qualité

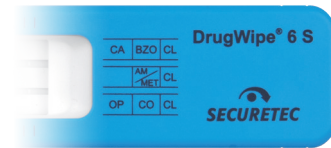
Les tests DrugWipe 6 S présentent une ligne de contrôle (CL). La ligne de contrôle permet de vérifier la fiabilité du test et de garantir qu'il a été réalisé correctement.

Veillez à respecter les formalités supplémentaires de contrôle qualité en vigueur au sein de l'institution ou de l'entreprise dans laquelle vous exercez.

Réactions croisées

Les substances entraînant des réactions croisées avec les tests DrugWipe 6 S ont été analysées au sein de notre laboratoire. Sur demande, nous pouvons fournir des renseignements sur les possibilités de réactions croisées.

Autres produits DrugWipe



Salive



Surfaces



Surfaces,
sueur,
salive

Permettent le dépistage de cannabis, opiacés, cocaïne, amphétamines/méthamphétamines/ecstasy, kétamine et benzodiazépines.

fabriqué par



DETEKTIONS-SYSTEME AG

Securetec Detektions-Systeme AG

Lilienthalstraße 7 · 85579 Neubiberg · Germany

en France
distribué par



SECURETEC FRANCE SÀRL

SYSTÈMES DE DÉTECTION

Securetec France Sàrl · Tour Europe · 20, place des halles
67000 Strasbourg · France · T 03.88.52.26.18 · NUMÉRO VERT 08.00.94.08.84
info.fr@securetec.net · www.securetec.fr

© 2023 Securetec France Sàrl · 70136-FR-v06-2023-06-15-SecFR



Mode d'emploi du test DrugWipe® 6 S

Test salivaire pour le dépistage de

- cannabis
- benzodiazépines
- opiacés
- cocaïne
- amphétamines / méthamphétamines

Finalité

Le test DrugWipe 6 S est destiné au dépistage qualitatif de stupéfiants dans la salive humaine par des utilisateurs spécialisés qualifiés.

Le test permet de détecter la présence de cannabis, opiacés, cocaïne, amphétamines et méthamphétamines (notamment MDMA/ecstasy). La procédure de mesure permet d'obtenir un résultat temporaire (procédure analytique). Une confirmation est indispensable, en particulier en cas de tests positifs. La méthode la plus utilisée correspondant à une grande diversité de substances est l'analyse par chromatographie en phase gazeuse ou liquide couplée à la spectrométrie de masse (LC/MS, GC/MS).

Principe du test

Le test DrugWipe 6 S est un test immunologique rapide. L'éponge de prélèvement reporte le prélèvement sur la bande réactive qui contient des anticorps spécifiques aux différents types de drogues. Si le prélèvement contient des traces de stupéfiants, ceux-ci se fixent sur les anticorps.

Le test prend effet dès que l'ampoule de verre intégrée se brise et que le liquide est libéré. Grâce à l'écoulement de liquide, les molécules de stupéfiants fixées migrent vers la ligne de test. On peut alors procéder à la lecture de la ligne de test, qui se colore en rouge en cas de test positif.

Contenu de l'emballage

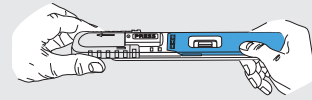
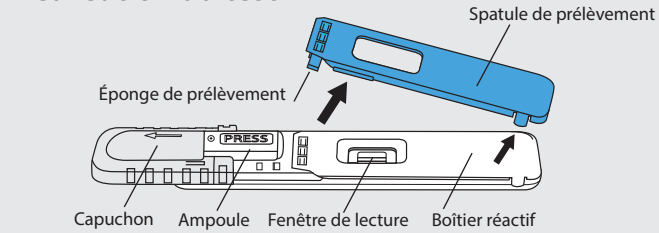
1 test salivaire DrugWipe 6 S

1 sachet de dessiccateur

Précautions à prendre avant de procéder au test

1. Les tests DrugWipe 6 S ne peuvent être utilisés qu'une seule fois.
2. Si la date de péremption est dépassée, jeter le test.
3. Éviter toute utilisation à une température supérieure à +50°C afin d'éviter tout risque d'endommagement.
4. Jeter le test si l'emballage est endommagé, que l'intérieur est humide ou qu'une ligne de contrôle apparaît déjà en rouge.
5. N'ouvrir l'emballage que peu de temps avant l'utilisation.
6. La salive présente un risque d'infection. Nous recommandons l'utilisation de gants jetables afin d'éviter tout contact avec la salive.

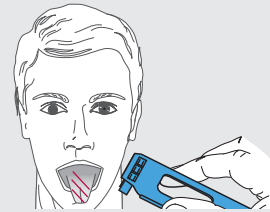
Réalisation du test



1. Faire glisser le capuchon dans le sens de la flèche jusqu'à l'apparition complète du mot PRESS.

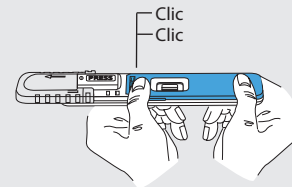


2. Retirer la spatule de prélèvement du boîtier réactif blanc. **Ne pas toucher les patins absorbants.**

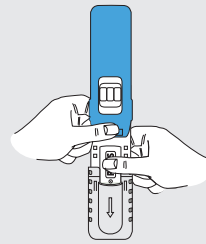


3. Demander à la personne examinée de passer 3 fois la langue sur la paroi buccale en effectuant des mouvements circulaires. Passer ensuite l'éponge de prélèvement sur la langue ou à l'intérieur de la paroi buccale afin de prélever l'échantillon de salive.

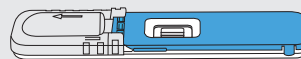
Le changement de couleur des patins absorbants passant du rouge au jaune indique que le prélèvement a été correctement effectué.



4. Replacer la spatule de prélèvement sur le boîtier réactif. **Un déclic doit se faire entendre pour indiquer que les éponges de prélèvement sont correctement enclenchées.**



5. Placer le boîtier réactif en position verticale, l'ampoule vers le bas. **Appuyer fortement avec le pouce sur le bouton PRESS bien au milieu et en tenant le test bien droit** jusqu'à ce que l'ampoule cède. Maintenir le boîtier réactif en position verticale durant encore **10 secondes comme indiqué.**



6. Placer le test sur une surface plane à l'horizontale et ne plus y toucher. Consulter le test au bout de 8 minutes.

Résultat du test

- En cas de prélèvements fortement positifs, il se peut que le résultat apparaisse très nettement au bout de seulement 3 minutes.
- Le résultat du test est lisible au bout de 8 minutes.
- Le résultat reste valide 10 minutes après la fin de la procédure de test.
- Le test est considéré comme positif même si les lignes de test se colorent de manière irrégulière ou que la couleur reste pâle.
- Veiller à bénéficier d'un éclairage suffisant lors de la lecture du test, par exemple à l'aide d'une lampe de poche.

La fenêtre de lecture indique la présence d'1 ou 2 groupes de stupéfiants de même qu'une ligne de contrôle par bande réactive. Ces éléments sont désignés par les abréviations suivantes :

BZO	benzodiazépines
CA	cannabis (THC/marihuana/haschisch)
AM	amphétamines
MET	méthamphétamines (MDMA/ecstasy)
CO	cocaïne (crack)
OP	opiacés (héroïne/morphine)
CL	ligne de contrôle

CL	CL	CL
BZO	AM/MET	CO
CA		OP

Test négatif = pas de consommation de stupéfiants

La coloration de toutes les lignes de contrôle en rouge confirme que le test est valide. Lorsqu'aucune ligne de test ne se colore en rouge, le test de dépistage est négatif.

CL	CL	CL
BZO	AM/MET	CO
CA		OP

Test positif = consommation de stupéfiants

La coloration de toutes les lignes de contrôle en rouge confirme que le test est valide. Une coloration rouge de la ligne de test indique que le test est positif à la substance correspondante.

CL	CL	CL
BZO	AM/MET	CO
CA		OP

Test nul

Si une ou plusieurs lignes de contrôle ne virent pas au rouge, le test est considéré comme nul. Répéter la procédure à l'aide d'un nouveau test DrugWipe 6 S.